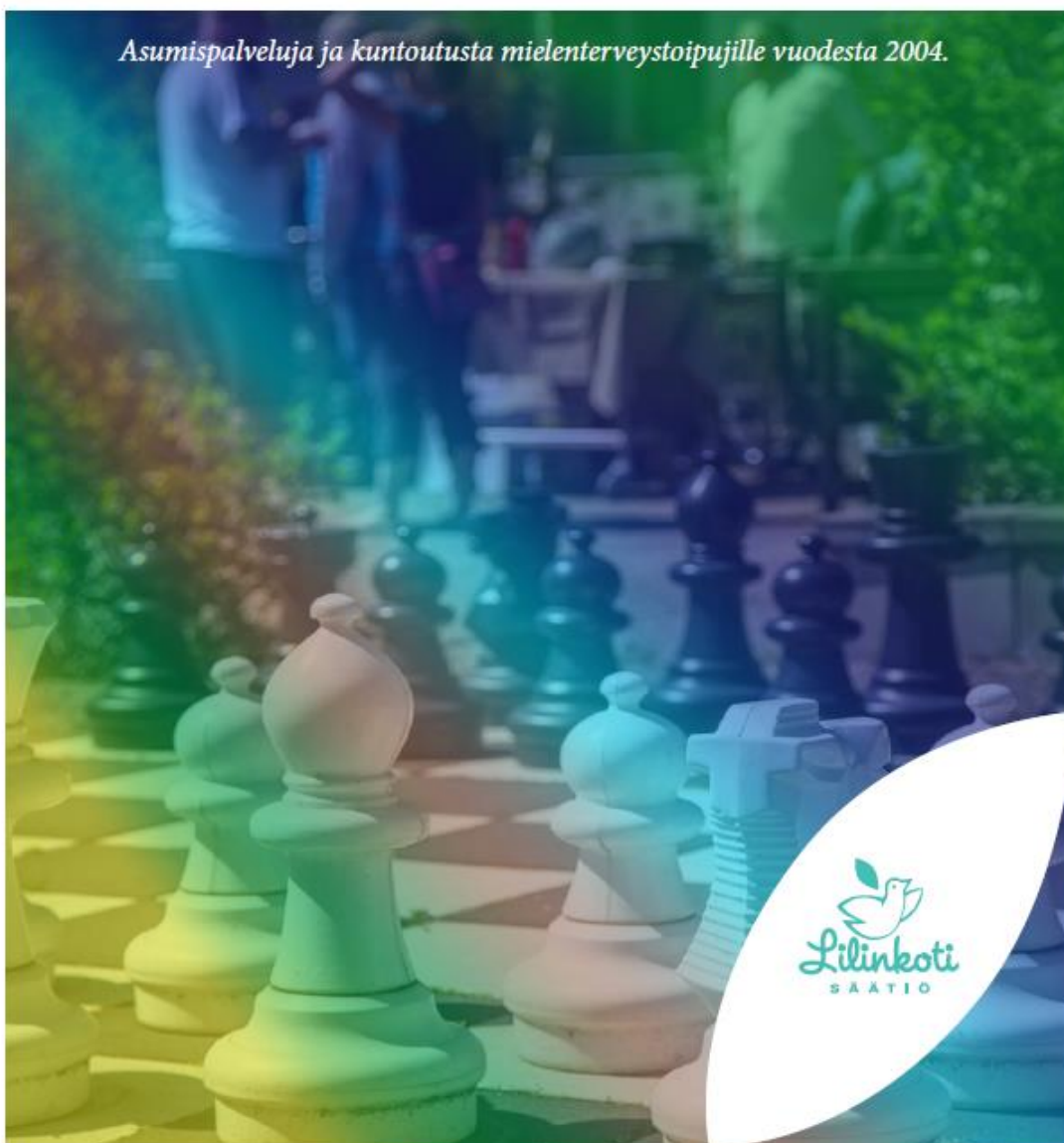


LILINKOTISÄÄTIÖ sr KONSERNIN TOIMINTAKERTOMUS 2019

“SINÄ PÄÄTÄT - ME MAHDOLLISTAMME”

Asumispalveluja ja kuntoutusta mielenterveystoipujille vuodesta 2004.



LILINKOTISÄÄTIÖ

Sisällys

1 Lilinkotisäätiön tehtävä ja hallinto.....	3
2 Henkilöstö	7
3 Olennaiset tapahtumat tilikaudella.....	9
4 Talous.....	11
5 Riskit ja epävarmuustekijät.....	12
6 Kiinteistöosakeyhtiö	13
7 Lähipiiritoiminta	14

1 Lilinkotisäätiön tehtävä ja hallinto

Tarkoitus ja toiminta

Lilinkotisäätiö – Stiftelsen Lilihemmet (jatkossa Säätiö) on helsinkiläinen yksityinen Säätiö, jonka pyrkimyksenä on parantaa vaikeista psyykkisistä häiriöistä kärsivien asemaa yhteiskunnassa. Tarkoituksensa toteuttamiseksi Säätiö ylläpitää mielenterveystoipujille tarkoitettuja omistamiaan tai hallitsemiaan kiinteistöjä ja huonetiloja ja harjoittaa niissä asumis- ja ruokapalvelua ja päivätoimintaa sekä edistää alan tutkimustyötä ja alaan liittyvää koulutusta. Säätiö toimii yleishyödyllisten periaatteiden mukaan eikä tavoittele toiminnallaan taloudellista hyötyä. Suomalaisen työn liitto on myöntänyt Säätiölle Yhteiskunnallisen yrityksen -merkin. Merkin saaneet ovat vahvasti arvoihinsa sitoutuneita, toimivat inhimillisesti ja taloudellisesti kestäväällä tavalla ja käyttävät voittojaan lähiyhteisönsä hyvinvoinnin parantamiseen.

Lilinkotisäätiö konsernin muodostavat Lilinkotisäätiö ja sen kokonaan omistuksessa oleva Kiinteistö Oy Niemikotitalot. Yhtiö hallinnoi palvelutalojen kiinteistöjä. ARA on nimennyt Koy Niemikotitalot yleishyödylliseksi yhteisöksi 10.3.2005.

Lilinkotisäätiön ja Helsingin kaupungin välinen puitesopimus vuosille 2018-2021 sisältää mielenterveysasiakkaiden tehostettua palveluasumista, palveluasumista ja tuettua asumista. Helsingin kaupunki tekee asiakkaan palvelutarpeen arvioinnin ja myöntää maksusitoumuksen asiakkaille, jotka täyttävät palveluasumiseen pääsyn kriteerit eli tekee palvelutarpeen arvioinnin (SAP-arviointi) ja siihen perustuvan SAS-ratkaisun. Puitesopimus Vantaan kaupungin kanssa on tehty palveluasumisesta vuodelle 2019, puitesopimus mahdollistaa 3 optiovuotta.

Hallinto

Lilinkotisäätiön hallituksen kolmivuotinen toimikausi alkoi 1.1.2019. Säätiön hallituksen varsinaiset jäsenet vuonna 2019:

perhe- ja sosiaalipalveluj. johtaja Maarit Sulavuori pj.	Helsingin kaupunki
johtava ylihoitaja Päivi Sjöblom vpj.	Helsingin kaupunki
palvelualuejohtaja Heli Alkila	Helsingin Diakonissalaitos
vastaava suunnittelija Anna Helme	Helsingin kaupunki
lakimies Merja Karinen	Mielenterveyden keskusliitto ry.
psykiatri Jorma Oksanen	asiantuntija
toiminnanjohtaja Kaiju Yrttiaho	ESKOT ry.

Henkilökohtaisina varajäseninä olivat nuorten palvelujen ja aikuissosiaalityön johtaja Leena Luhtasela (Helsingin kaupunki), ylihoitaja Kati Sinivuori (Helsingin kaupunki), palvelualuejohtaja Tapio Tähtinen (Helsingin Diakonissalaitos), suunnittelupäällikkö Maria Kahila (Helsingin kaupunki), sosiaalineuvoja Pirkko Jantunen (Mielenterveyden keskusliitto), psykoosilinjan päällikkö Jussi Niemi-Pynttari (asiantuntija), ja

kehitysjohtaja Sami Ylitalo (ESKOT ry.). Vuonna 2019 Säätiön asukkaat ja henkilöstö valitsivat edustajansa hallitukseen ja heille henkilökohtaiset varajäsenet. Asukkaiden ja henkilöstön edustajilla on puhe- ja läsnäolo-oikeus hallituksessa.

Hallitus kokoontui kertomusvuonna 5 kertaa tehden 69 päätöstä. Vuosikokous pidettiin 3.6.2019. Vuosikokouksessa hyväksyttiin Lilinkotisäätiö konsernin vuoden 2018 tilinpäätös ja toimintakertomus, säätiön toimintasuunnitelma ja talousarvio vuodelle 2019 sekä valittiin tilintarkastajat vuodelle 2019 ja vahvistettiin säätiön hallituksen jäsenten kokouspalkkiot. Lisäksi pidettiin kaksi ylimääräistä vuosikokousta: 25.2.2019 pidetyssä ylimääräisessä vuosikokouksessa vahvistettiin Lilinkotisäätiön uusi hallitus toimikaudelle 2019–2021; 20.3.-26.3.2019 pidetyssä ylimääräisessä sähköpostivuosis kokouksessa vahvistettiin hallitukseen yksi varajäsen.

Konsernin tilintarkastajina toimivat KHT Markku Koskela ja hänen henkilökohtaisena varajäsenenään KHT Riku Kärnä sekä Helsingin kaupungin konsernijaoston nimeämänä tilintarkastusyhteisönä oli Tilintarkastusrengas Oy:n HT Kai Salmivuori henkilökohtaisena varajäsenenään KHT Lotta Kauppila.

Säätiön toiminnanjohtaja oli Riikka Kallio. Taloushallinnosta vastasi talouspäällikkö Tellervo Lönnroth, kehittämisspällikkönä toimi Heikki Hyvönen ja henkilöstöasioista huolehti 28.2.2019 alkaen osa-aikainen HR Kati Jokinen. Toimistopalveluista vastasivat palkkasihteeri Marianne Hietanen ja IT-vastaava Juha Katajisto. Säätiön sisäistä ja ulkoista viestintää hoiti Riikka Vihavainen.

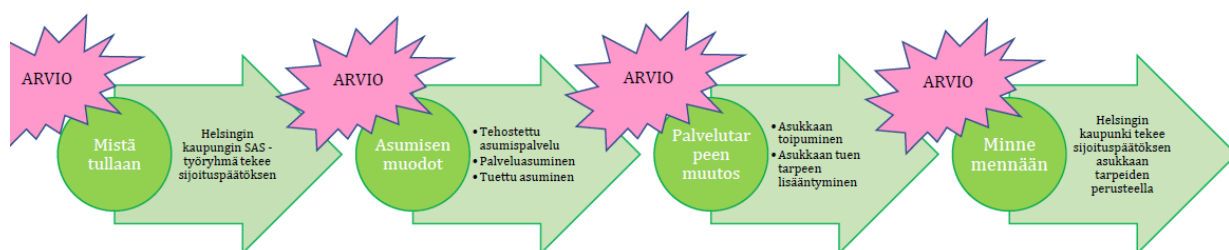
Asumispalvelut

Säätiöllä oli vuonna 2019 toiminnassa kuusi palvelukotia. Neljässä palvelukodissa järjestettiin tehostettua asumispalvelua, joissa henkilökunta on paikalla ympäri vuorokauden. Palveluasumisen yksiköissä Mäkikodissa ja Viertokodissa henkilökunta on paikalla päivittäin klo 8-20. Tuettua asumista säätiö järjestää eri puolilla Helsinkiä sijaitsevilla tukiasunnoilla. Asumispalvelujen peruspalveluita ovat ateria-, kodinhoito-, vaatehuolto-, lääkehoito-, kuljetus-, asiointi- turva- ja virkistyspalvelut. Helsingissä sijaitsevien säätiön asumispalvelupaikkojen määrä oli 321.

Asumispalvelujen käyttöaste oli 99,2 %. Käyttöastetta laski Koskikodin vesivahinko ja siihen liittyvä kuuden asunnon 6 kk kestävä remontti. 31.12.2019 asukkaita oli 314, joista naisia oli 52 % ja miehiä 48 %. Asukkaiden keski-ikä oli 62 -vuotta ja heistä 49 % kuului ikäryhmään 50-65 -vuotiaat ja 42 % oli yli 65 -vuotiaita.

Asumispalvelujen täyttöaste kuntoutuspäivinä

	vuosi 2019	vuosi 2018	muutos+/-%
Tehostettu palveluasuminen	78832	91315	- 12483 / - 13,7 %
Palveluasuminen	33457	20095	13362 / + 40 %
Tuettu asuminen	3667	2453	1214 / + 33 %
Yhteensä	115956	113863	2093 / + 1,8 %



<p>Lilinkotisäätiön palveluihin voi muuttaa:</p> <ul style="list-style-type: none"> - Kotoa - Vanhempien luota - Sairaalasta - Muista palveluista - Jne. 	<p>Tehostettu asumispalvelu:</p> <ul style="list-style-type: none"> - Suutarinkoti (Hoiva) - Pekinkoti - Koskikoti (Nuorille ryhmäkoti) - Sepänkoti <p>Palveluasuminen:</p> <ul style="list-style-type: none"> - Mäkikoti (Green Care) - Viertokoti <p>Palvelutaloissa ryhmäkotiasunnot sekä itsenäisemmät asunnot</p> <p>Tuettu asuminen</p>	<p>Muuttovalmennus:</p> <ul style="list-style-type: none"> - Valmennus tehostetusta palveluasumiseen/tuettuun asumiseen - Valmennus palveluasumisesta tuettuun asumiseen - Valmennus tuetusta asumisesta täysin/lähes täysin itsenäiseen asumiseen - Tuen tarpeen lisääntyessä muuton tarpeen arviointi asukkaan kanssa 	<p>Lilinkotisäätiön palveluista voi muuttaa:</p> <ul style="list-style-type: none"> - Omaan asuntoon/itsenäiseen asumiseen - Muiden palveluntuottajien palveluihin - Siirtyä sairaalahoitoon
---	---	---	---

Lilinkotisäätiön asumisen polku

Tehostetun palveluasumisen yksiköt:

Sepänkoti, Väärämäentie 2, Hki 00700. Toiminta käynnistyi 9.12.2002. Aukaspaikkoja on 58.

Pekinkoti, Mäkiriientie 3, Hki 00700. Toiminta käynnistyi 6.2.2006. Aukaspaikkoja on 34.

Koskikoti, Kunnalliskodintie 3, Hki 00600. Toiminta käynnistyi 22.1.2007. Aukaspaikkoja on 78.

Suutarinkoti, Linnunradantie 3, Hki 00740. Toiminta käynnistyi 23.10.2008. Aukaspaikkoja on 49.

Palveluasumisen yksiköt:

Mäkikoti, Niemenmäentie 1, Hki 00350. Toiminta käynnistyi 2.1.2002. Asukaspaikkoja on 44. Toiminta muuttui palveluasumiseksi 1.1.2015.

Viertokoti, Vanha viertotie 24, Hki 00350. Toiminta käynnistyi 5.1.2004. Asukaspaikkoja on 47. Toiminta muuttui palveluasumiseksi 1.10.2018

Tuettu asuminen:

Tuetun asumisen palveluja järjestettiin yhteensä 11 asiakkaalle eripuolella Helsinkiä. Säätiön omistamia tukiasuntoja oli 4, asiakkaiden omistamia asuntoja 2 ja Y-säätiöltä vuokrattuja tukiasuntoja 5. Tuetun asumisen toiminta kasvoi kahdella asiakaspaikalla edellisestä vuodesta. Vuosien 2020-2021 aikana tukiasuntojen määrää lisätään yhdeksällä asunnolla.

Avoim toiminta

Vuodesta 2005 Säätiö on järjestänyt omien asumispalvelujen asiakkaille ja vuodesta 2018 lähtien kaikille mielenterveystoipujille päivätoimintaa arkipäivisin Malmilla sijaitsevassa Långin talolla.

Avoimen toiminnan tavoitteena on tukea asiakkaiden toipumista, tarjota vertaistukea, virkistystä ja mielekästä toimintaa sekä vahvistaa asiakkaiden osallisuutta ja aktiivisuutta. Keskeinen osa toimintaa oli 21 säännöllisesti toimivaa ryhmää. Lisäksi erilaisia kursseja järjestettiin 11 ja yksittäisiä tapahtumia/juhlia 20. Toimintavuoden käyntimäärä oli 2614. Kirjattujen käyntien määrä kasvoi edellisvuodesta 51 %. Säätiön ulkopuolelta osallistujia oli 57 henkilöä. Ryhmien ja kurssien lisäksi toimintaan kuuluvat Voimavarakurssit ja asukkaiden liikunnanohjaus.

Säätiö on järjestänyt asukkailleen Voimavarakursseja jo 10-vuoden ajan. Toimintavuonna järjestettiin kolme Voimavarakurssia, joille osallistui yhteensä 34 asukasta. Kurssien teemat: 1) Hyvinvointi, yhteistyökumppanina Taiteen Sulattamo 2) Voimavarakurssien kehittäminen 3) Hyvinvointi, jaksaminen ja itsensä kuuntelu, jossa kohderyhmänä vertaisohjaajuudesta kiinnostuneet. Voimavarakurssityöryhmään kuului kaksi kokemusasiantuntijaa ja 7 ammattiohjaajaa.

Lilinkotisäätiön oma liikunnanohjaaja työskenteli 3 päivää viikossa vuorollaan jokaisessa toimipisteessä. Liikunnanohjaaja tarjoaa sekä ryhmämuotoista- että yksilöohjattua liikuntaa. Ohjattuun ryhmäliikuntaan osallistui keskimäärin 60 asukasta/ viikko ja yksilöohjattuun liikuntaan keskimäärin 20 asukasta/ viikko.

Vihdin vapaa-ajan kiinteistö ja matkat

Säätiön omistama, Vihdin Otalammella sijaitseva kiinteistö on käytössä ympärivuoden asukkaiden ja henkilöstön vapaa-ajan viettoon. Läheisen sijaintinsa vuoksi sinne tehdään niin päivän retkiä kuin yön yli ”leirejä”. Toukokuusta syyskuuhun paikka on käytössä päivittäin. Säätiön hallitus on tehnyt päätöksen kiinteistön päärakennuksen laajennus- ja korjausremontista, joka alkanee keväällä 2020.

Pääkaupunkiseudulle ja Etelä-Suomeen kohdistuvia retkiä tehtiin asukkaiden kanssa viikoittain. Tallinnaan ja Ruotsiin tehtiin matkoja vuoden aikana yhteensä 18. Pidemmät ulkomaanmatkat tehtiin Kanarian saarille ja Turkkiin.

2 Henkilöstö

Säätiön henkilöstön määrä 31.12.2018 oli 170, joista 150 oli vakituudessa työsuhteessa. Kaikista työntekijöistä osa-aikatyötä tekevien määrä oli 9,5 %. Osa-aikaisuudet johtuivat joko työkyvyn alenemisesta tai työntekijän omasta toiveesta. Ruokapalvelutehtävissä työskenteli 18 henkilöä, 5 hallinnossa ja 4 kiinteistöhoidossa. Henkilöstön keskimääräinen lukumäärä kertomusvuonna oli 168. Henkilöstökulujen kokonaissumma oli 8 286 217 €, josta palkkojen osuus oli 6 892 127 €. Palkkakustannukset nousivat edellisestä vuodesta 3,9 %.

Taulukko: Tiedot kerätty palkkaohjelmasta ja kirjanpidosta

Henkilöstötuloslaskelma	2019		2018		2017	
Varsinaisen työajan kulut	5 888 139 €	70,7 %	5 715 383 €	69,3 %	5 756 183 €	70,6 %
Uusiutumiskulut	1 851 137 €	22,2 %	1 655 550 €	20,1 %	1 518 731 €	18,6 %
Kehittämiskulut	246 459 €	1,2 %	260 621 €	3,2 %	214 970 €	2,6 %
Rasituskulut	507 504 €	5,9 %	619 941 €	7,5 %	662 134 €	8,1 %
Yhteensä	8 493 239 €	100 %	8 251 494 €	100 %	8 152 018 €	100 %

- **Uusiutumiskulut** käsittävät henkilöstön vuosilomapalkat ja – korvaukset, lomarahat ja loma-sijaisten palkkakulut sivukuluineen sekä henkilöstön rekrytoinnin kulut.
- **Kehittämiskulut** sisältävät koulutus- ja työnohjauskulut, koulutusajan palkkakustannukset, sijaiskustannukset, ehkäisevän työterveyshuollon kulut vähennettynä kelapalautuksella ja henkilöstösosiaalisen toiminnan.
- **Rasituskuluissa** on henkilöstön tapaturma-, sairausajan- ja vanhempainvapaiden palkkakulut, sijaiskustannukset, sairauden hoitoon liittyvät työterveyshuollon kulut vähennettynä kela- ja päivärahapalautuksilla.

Henkilöstöstä 14 %:lla on sairaanhoitajan tutkinto, 13 %:lla sosionomin tutkinto ja 54 %:lla lähihoitajan tai vastaava tutkinto. Henkilöstöstä 41 % kuului ikäryhmään 50-59-vuotiaat, ikäryhmiin 40-49 -vuotiaat sekä 30-39 -vuotiaat sijoittui kumpaakin 27 % henkilöstöstä. Yli 60-vuotiaita oli 10 ja alle 30 -vuotiaita oli 14 työntekijää.

Toimintavuoden aikana erilaisilla pitkillä vapailla oli yhteensä 26 työntekijää. Yleisimmät syyt pitkiin työvapaisiin olivat perhe- ja opintovapaat. Vakituksessa työsuhteessa olevan henkilöstön vaihtuvuus oli vuoden 2019 aikana 8,6 %, yhteensä 13 työntekijää, joista 1 jäi eläkkeelle ja yhden työsuhde irtisanottiin. Organisaation sisäiseen työkiertoon osallistui 9 työntekijää.

Henkilöstön sairauspoissaoloprosentti oli 4,8 % (v. 2018 5,6 %), yli 100 päivää kestäviä sairauspoissaoloja oli neljällä työntekijällä. Työtapaturmia (ei sisällä työmatkoja) oli vuoden aikana 13, joista 30 % oli pistotapaturmia ja 23 % tapaturmista sattui asukkaita autettaessa. Tapaturmista aiheutui 72 sairauslomapäivää. Työterveyshuollon kustannuksista 67,5 % syntyi ennaltaehkäisevästä työterveyshuollosta ja 32,5 % sairauenhoidosta.

Säätiön Henkilöstöstrategian (v. 2018-2021) painopisteet ovat: henkilöstövoimavarojen suunnittelu, osaamisen kehittäminen, työhyvinvoinnin toteutuminen ja työkyvyn johtaminen. Henkilöstöstrategia tukee säätiön strategiassa määriteltyjen tavoitteiden saavuttamista kuten uudistuvaa johtamista, ketterää organisaatiota ja hyvää toimeenpanokykyä.

Taulukko: Investoinnit (€/v.) koulutukseen, työterveyshuoltoon sekä työkuuntoon 2018-2019. Luvut perustuvat kirjanpitoon, eivät sisällä käytettyä työaikaa.

HENKILÖSTÖINVESTOINNIT 2019			
	2019	2018	muutos
koulutus	101 416 €	82 312 €	23 %
työterveyshuolto	102 875 €	76 836 €	34 %
virkistystoiminta	38 934 €	53 738 €	-28 %

Kertomusvuoden henkilöstön koulutuksen keskeisiä teemoja olivat ergonomia työssä, tietoturva ja siihen liittyvät käytännöt sekä ohjaajien roolipäivityksen käynnistys, jossa muotoiluajattelun keinoin yhteistyössä henkilöstön kanssa päivitetään ohjaajien rooleja toipumisorientaatio viitekehyksen mukaisiksi. Säätiön omana koulutuksena järjestettiin ns. Asuntoluotsi-koulutus, jossa perehdyttiin tuetun asumisen ohjaajan työhön. Lisäksi esimiehet ja vastaavat ohjaajat osallistuivat Rastorin säätiölle räätälöimään ELY-rahoitteiseen lähes vuoden pituiseen esimiesten valmennusohjelmaan. Kaikissa toimintayksiköissä pidettiin henkilöstön kehittämispäivät keväällä ja syksyllä. Johtotiimeille järjestettiin kahdet valmennuspäivät. Henkilöstölle järjestettiin

säännöllinen työnohjaus kaikissa asumispalveluyksiköissä. Lilinkotisäätiöllä koulutuksiin ja työnohjauksiin käytettiin vuonna 2019 työaika 4292 tuntia (6057 h, 2018), mikä vastaa n. 2,2 henkilötyövuotta. Säätiön henkilöstöstä 83 % osallistui vuoden aikana vähintään kahteen koulutukseen. Yhteiseen liikuntaan tai taloissa tapahtuvaan hierontaan käytettiin työaika 471 tuntia (327 h, 2018), mikä vastaa yhden työntekijän kolmen kuukauden työaika.

Työntekijän ja esimiehen välinen kehityskeskustelu käydään vähintään kerran vuodessa. Henkilöstön työssä jaksamista edistetään säännöllisellä työohjauksella ja 3-5 vuoden välein tapahtuvalla työkierrolla työntekijän siirtyessä työskentelemään toiseen toimintayksikköön.

Henkilöstölle järjestettiin kertomusvuonna pikkujoulut, lisäksi jokainen yksikkö vietti omat virkistyspäivänsä. Säätiön varhaisen välittämien mallia laajennettiin ns. muokatun työn -mallilla, jonka avulla tuetaan työntekijän pysymistä työelämässä silloin, kun työkyky on lyhytaikaisesti tai lievästi heikentynyt.

Toimintavuonna säätiöllä aloitti henkilöstöhallinnossa osa-aikainen HR. Säätiön sisäistä viestintää tehostettiin 4 x vuodessa ilmestyvällä henkilöstön uutiskirjeellä.

3 Olennaiset tapahtumat tilikaudella

Kertomusvuosi oli Lilinkotisäätiön 15-vuotisjuhlavuosi säätiömuotoisena toimijana. Juhlavuosi näkyi aiheeseen liittyvänä tiedottamisena sekä Säätiön kotisivuilla että sosiaalisessa mediassa ja huipentui joulukuussa kutsuvieraille pidettyyn juhlaseminaariin.

Toimintavuoden aikana Säätiön toimintayksiköihin tehtiin useampia viranomaisten lakisääteisiä tarkastuksia: huhtikuussa tehtiin kaikkiin palvelutaloihin Aluehallintoviraston työsuojelutarkastukset; syksyllä tehtiin jokaiseen palvelutaloon Helsingin Kaupungin Asumisen tuen yksikön tarkastukset sekä Helsingin kaupungin Ympäristöpalveluiden tarkastus palvelutalo Suutarinkotiin.

Joulukuussa STEA:lta tuli ennakkopäätös myönnetystä avustuksesta The Recovery of The World -pelillistämishankkeelle. Hanke käynnistyy maaliskuussa 2020 ja sille on haettu kolmivuotista rahoitusta.

Lilinkotisäätiön Avoimessa toiminnassa järjestettiin kesäkautena kaikille avointa kesäkahvilatoimintaa 2 x viikossa. Kesäkahvilan kävijöitä ilahdutti Långin pihamaalle perustettu kesäkanala.

Säätiöllä on toiminut vapaaehtoisia vuodesta 2014. Toimintavuoden aikana vapaaehtoisia oli toiminnassa mukana 11 henkilöä. Säätiön vapaaehtoiset saavat säännöllistä työnohjausta ja kahdesti vuodessa heille järjestetään virkistystä. Uusien

vapaaehtoisten rekrytoimiseksi osallistuttiin syyskuussa Vapaaehtoistyön messuille ja järjestettiin lokakuussa infotilaisuus vapaaehtoistyöstä kiinnostuneille.

Lilinkotisäätiön toimintaa johdetaan viiden johtotiimin luotsaamana Säätiön arvojen ja strategisten tavoitteiden mukaan. Kullakin tiimillä oli oma, strategian pohjalta laadittu, toimintasuunnitelma vuodelle 2019. Johtotiimien jäsenyys on 2-vuotinen ja vuoden 2019 lopussa järjestettiin säätiön henkilöstölle ja asukkaille avoin haku johtotiimeihin vuosille 2020-2022.

Yhteistyö

Lilinkotiäätiö on Suomen sosiaalipsykiatristen yhteisöjen keskusliiton ry. (SSYK) jäsen. SSYK:n tarkoituksena on mm. sosiaalipsykiatristen kuntoutustyön tunnetuksi tekeminen sekä kehittämis- ja tiedotustoiminta. SSYK järjesti jäsenilleen keväällä opintomatkan Amsterdamiin, ja Keskusliiton jäsenilleen järjestämät kaksipäiväiset koulutuspäivät toteutuivat Tampereella lokakuussa.

Kukunori ry. on valtakunnallinen kulttuuriverkosto, jonka jäsenistössä on mielenterveystyötä tekeviä toimijoita sekä kulttuuritoimijoita. Lilinkotisäätiöllä on edustus Kukunorin hallituksessa. Monivuotinen yhteistyö Kukunori ry:n kanssa sai jatkoa, kun säätiön ohjaajien roolipäivitys käynnistettiin muotoiluajattelun keinoin. Lisäksi Kukunorin ja Kakspy ry:n LovMe -hanke ja Säätiö yhteiskehittivät Viertokodin toimintaa omaistyöhön profiloituneeksi asumispalveluyksiköksi.

Lilinkotisäätiö on mukana luomassa toipumisorientaatioon pohjautuvaa kulttuuria mielenterveystyöhön työskentelemällä sekä Stadin Recovery -työryhmässä että vuonna 2017 perustetussa Recovery ry:n hallituksen jäsenenä.

Toimintavuoden oppilaitosyhteistyö toteutui säätiön tarjoamina työharjoittelumahdollisuuksina sosiaali- ja terveydenhuoltoalan opiskelijoille. Työssäoppimisjaksoilla opiskelijoita oli vuoden aikana 54 ja oppisopimuksella oli 2 opiskelijaa. Kertomusvuonna valmistui kolme opinnäytetyötä yhteistyössä Lilinkotisäätiön kanssa: YAMK- tutkinnon opinnäytetyöt 1) Lilinkotisäätiön itseohjautuvien tiimien toiminta ja 2) Osallistavat menetelmät toimivan työyhteisön kehittämisen välineenä sekä AMK-tutkinnon opinnäytetyö 3) Yksilönä yhteisössä - mielenterveyskuntoutujien aktiivisen roolin tukeminen yhteisöllisessä asumisessa. Keväällä käynnistyi Metropolia ammattikorkeakoulun kanssa asukkaiden ja ohjaajien yhteinen kuorohanke.

Säätiö tekee yhteistyötä ESKOT ry:n, Niemikotisäätiön ja Helsingin kaupungin Tuetun työllistymisen palvelun kanssa tarjoamalla työtä osatyökykyisille ja vaikeasti työllistyville. Kertomusvuoden lopussa säätiöllä työskenteli 19 osatyökykyistä kiinteistön huoltotehtävissä, ruokapalvelun avustavissa tehtävissä ja siivoustyössä. Lisäksi Säätiöllä työskenteli osa-aikaisesti 3 kokemusasiantuntijaa.

4 Talous

Lilinkotisäätiön tuloslaskelma ja tase

Tuloslaskelma	1.1 - 31.12.2019	1.1 - 31.12.2018
Tuotot	10 543 113	10 646 194
Kulut		
Henkilöstökulut	8 286 218	8 075 858
Poistot	52 786	46 442
Muut kulut	1 963 485	1 882 054
Tuotto-/Kulujäämä	<u>240 624</u>	<u>641 840</u>
 Sijoitus ja rahoitustoiminta		
Tuotot	80 766	14 850
Kulut	<u>13 682</u>	<u>1 850</u>
Tuotto-/Kulujäämä	307 708	654 840
 Tuloverot	<u>61 542</u>	<u>130 984</u>
 Tilikauden ylijäämä	246 166	523 856
 Tase		
Vastaavaa		
Pysyvät vastaavat		
Aineelliset hyödykkeet	821 476	820 387
Sijoitukset	2 598 069	2 520 118
Vaihtuvat vastaavat		
Lyhytaikaiset	973 616	919 434
Rahat ja pankkisaamiset	804 811	646 105
	<u>5 197 972</u>	<u>4 906 045</u>
 Vastattavaa		
Oma pääoma	3 597 442	3 351 276
Vieras pääoma		
Pitkäaikainen	38 594	85 520
Lyhytaikainen	<u>1 561 937</u>	<u>1 469 249</u>
	5 197 972	4 906 045

Talouden tunnusluvut	Lilinkotisäätiö		Konserni	
	2019	2018	2019	2018
Tuhansina euroina				
Liikevaihto	10 543	10 646	13 161	12 581
Tilikauden tulos	246	524	953	594
Osuus liikevaihdosta	2,3 %	4,9 %	7,2 %	4,7 %
Taseen loppusumma	5 198	4 906	23 660	22 887

Säätiön maksuvalmius (Quick ratio) oli erinomainen 2,3 (2,2). Laskelmassa huomioidaan myös nopeasti käteiseksi muutettavat rahastosijoitukset. Vakavaraisuus (omavaraisuusaste) on erinomainen 67 % (65 %) ja oman pääoman tuotto prosentti oli välttävä 7 % (17 %). Suluissa on ilmoitettu vuoden 2018 vertailutiedot. Säätiön taloudellinen tilanne on vakaa.

Lilinkotisäätiö konsernin vuoden 2019 tulos oli ylijäämäinen 953 387,10 euroa. Lilinkotisäätiö emon tilinpäätös oli 246 165,85 euroa ylijäämäinen.

Helsingin kaupungin ja Lilinkotisäätiön sopimushintoja on mahdollista tarkistaa kerran puitesopimuksen aikana aikaisintaan v. 2020. Säätiöllä on konsultatiivinen varainhoitosopimus Danske Bankin kanssa, jonka puitteissa pankki tekee Säätiön sijoituspolitiikan mukaisia sijoitusehdotuksia.

5 Riskit ja epävarmuustekijät

Suomessa jo pitkään valmistellun sote-uudistuksen eteneminen kaatui maaliskuussa 2019. Nykyisen hallituksen uudelta pohjalta käynnistämä sote-uudistus sisältää palveluiden kehittämisen lisäksi rakenteiden uudistamisen. Kuntien järjestämisvastuulla olevat sosiaali- ja terveyspalvelut siirtyvät maakuntien vastuulle, jotka tuottavat palvelut pääosin julkisina palveluina yksityisten toimijoiden ja kolmannen sektorin täydentäessä niitä. Uudistus on tarkoitus toteuttaa vaiheittain. Uudellemaalle on esitetty muusta maasta poiketen sote-erillisratkaisua, jossa Helsinki kaupunkina vastaisi sote-palvelujensa järjestämisestä. Lilinkotisäätiö seuraa sote-uudistuksen valmisteluja ja pyrkii ennakoimaan sen mahdolliset vaikutukset Lilinkotisäätiön palvelutoimintaan.

Lilinkotisäätiön rahoitusriskit kytkeytyvät menestykseen kuntien asumispalveluiden kilpailutuksissa ja varsinkin Helsingin kaupungin palveluohjaukseen ja asiakkaiden sijoituspäätöksiin. Rahoitusriskeihin varaudutaan aktiivisella talouden seurannalla,

mahdollisen ylijäämän sijoittamisella vähäriskisiin kohteisiin ja kartoittamalla mahdollisuuksia säätiön toiminnan laajentamiseksi.

Suomessa on keskusteltu jo jonkin aikaan kasvavasta hoitajapulasta ja tämä on havaittu myös Lilinkotisäätiöllä uusia työntekijöitä rekrytoitaessa. Uusien työntekijöiden rekrytointitarve kasvaa Säätiön henkilöstön ikääntymisen myötä. Vuoden 2020 aikana tullaan miettimään toimenpiteitä, joilla edistetään uusien työntekijöiden, varsinkin sairaanhoitajien, onnistunutta rekrytointia. Henkilöstöriskeihin varaudutaan säännöllisesti toimipaikkakohtaisilla riskikartoituksilla, jatkuvalla työntekijöiden ja esimiesten koulutuksella, rekrytointiprosessiin panostamalla, jaksamista tukevalla työhyvinvointitoiminnalla, koko henkilöstöä koskevalla kannustavalla palkitsemisjärjestelmällä sekä pitämällä yllä hyvää työnantajakuvaakin organisaation sisällä kuin ulkopuolella. Lakisääteisten vakuutusten lisäksi henkilöstöllä on vapaaehtoinen vapaa-ajan tapaturmavakuutus.

Säätiön tietoturvapoliitikassa määritellään yleiset periaatteet ja käytännöt tietoturvasta ja tietosuojasta huolehtimiseksi. Tietoturvariskeihin on varauduttu henkilökunnan koulutuksella ja ohjeistuksella sekä teknisillä ratkaisuilla. Henkilökunta osallistuu kerran vuodessa tietoturvakoulutukseen. Havaitut tietoturvapoikkeamat raportoidaan ja käsitellään viivytyksettä. Mikäli poikkeamat aiheuttavat jatkotoimenpiteitä, varmistetaan että ne tulevat hoidetuiksi.

Säätiön palvelutoimintaa harjoitetaan tytäryrityksen omistamissa palvelukiinteistöissä. Pitkäkestoinen palvelutilojen käytöstä poissaolo voi aiheuttaa merkittäviä omaisuus- ja keskeytysvahinkoja. Konsernissa tällaisilta riskeiltä suojaudutaan aktiivisella kiinteistöjen hoidolla ja asianmukaisella vakuutusturvalla. Vakuutusmaksujen nousua seurataan ja tarvittaessa kilpailutetaan vakuutukset sekä tarkastellaan vakuutusten tarkoituksenmukaisuus.

6 Kiinteistöosakeyhtiö

Lilinkotisäätiön palvelutalokiinteistöjen hallinnoimisesta vastaa säätiön omistama Kiinteistö Oy Niemikotitalot. Isännöintipalvelut tuotti Y-säätiö ja henkilöisännöitsijänä/toimitusjohtajana toimi Aleksi Sutinen.

Koy Niemikotitalojen hallituksessa oli viisi (5) varsinaista jäsentä. Hallitus kokoontui tilikauden aikana kuusi (6) kertaa. Yhtiökokous pidettiin 3.5.2019. Hallituksen jäsenille maksettiin palkkioita yhteensä 6075,00 €.

Yhtiön tilintarkastajana toimii tilintarkastusyhtiö Tilintarkastusrengas, vastuualaisena tilintarkastajana Kai Salmivuori, HT.

Lilinkotisäätiön asukkailla on vuokrasopimus Koy Niemikotitalojen kanssa. Yhtiöiden asuntojen vuokraustilanne oli hyvä.

Palvelutalokiinteistöissä suoritettiin pääosin normaaleja huolto- ja kunnossapitokorjauksia. Viertokodin keittiön lattiapinnoite uusittiin ja samalla uusittiin osa keittiön laitteista. Sepänkodin keittiön remonttisuunnitelmat aloitettiin ja remontti alkaa vuonna 2020. Koski- ja Suutarinkotiin teetettiin pihasuunnitelmat. Piha-alueiden perusparannukset tehdään vuonna 2020.

7 Lähipiiritoiminta

Säätiön lähipiirin muodostavat Säätiön hallituksen jäsenet, toiminnanjohtaja ja tilintarkastajat, näiden perheenjäsenet sekä muut lähisukulaiset (Säätiölaki 1:8 §). Säätiön hallitukselle on maksettu kokouspalkkiot Helsingin kaupungin palkkiosääntöjen mukaisesti sekä kokousten matkakulut. Tilintarkastajien palkkiot on maksettu laskujen mukaan. Toiminnanjohtajan taloudelliset edut olivat kuukausipalkka ja luontoisedut. Johdon ja tilintarkastajien palkat ja palkkiot olivat vuonna 2019 yhteensä 111 695,66 €. Lisäksi hallituksen jäsenille, toiminnanjohtajalle ja säätiön työntekijöille on annettu tavanomainen joululahja.

Säätiön tuottamat asumispalvelut myydään puitesopimuksen mukaisin hinnoin tilaajille. Asiakasohjaus asumispalveluihin on tapahtunut tilaajan toimesta. Lilinkotisäätiön Avoin toiminta on kaikille kävijöille maksutonta.

Säätiö ei ole antanut lainoja tai sitoumuksia lähipiiriin kuuluville. Säätiöllä ei ollut tavanomaisesta poikkeavia lähipiiritoimia vuonna 2019.